

Finsa
Design



Paneles texturizados

Recomendaciones de uso

finsa.com

O1/ Recomendaciones generales

1.1. CONDICIONES DE ALMACENAMIENTO

Se deberá almacenar en locales cerrados, ventilados y secos, protegidos del sol, de la lluvia, de las heladas y de la salpicadura de productos químicos, en pilas compactas.

Los paquetes se colocarán sobre una superficie nivelada y plana **evitando el contacto directo con el suelo y el agua**, manteniendo las distancias entre rastreles con que se suministra el embalaje para evitar hinchamientos, curvaturas y deformaciones.

Cuando los paquetes sean apilados, se recomienda la **alineación vertical de los soportes** para evitar deformaciones. Los tableros se mantendrán embalados en condiciones similares a las del embalaje original para el buen mantenimiento de sus propiedades. **Se recomienda mantener estos cartones para conservar la superficie grabada en correcto estado.**

Evite que el tablero esté sometido a condiciones de humedad y temperatura diferenciadas por cada una de sus caras. Se recomienda prestar especial atención a los golpes secos y laterales, y manejar el tablero con cuidado para evitar daños.

1.2. MANIPULACIÓN Y CORTE

Para el corte y mecanizado del tablero, se emplearán las herramientas de uso habitual para otros tableros derivados de la madera. Es importante para asegurar un buen resultado un correcto afilado y mantenimiento de las herramientas de corte, así como la eliminación de vibraciones en la máquina, y seguir otras buenas prácticas recomendadas en trabajos de carpintería. Se recomienda consultar a su proveedor de herramientas habitual para más información y asesoramiento.

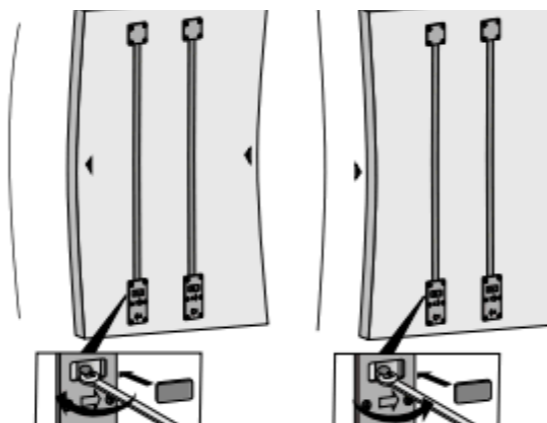
El producto ha de manejarse con las debidas precauciones, **evitando rozamientos intensos entre las caras que puedan producir daños en la superficie decorativa.** Se recomienda mecanizar el canto del tablero evitando las aristas rectas.

1.3. CORRECCIÓN DE LA PLANITUD

Al tratarse de un producto asimétrico, pues va estampado por una de las caras solamente, no podemos garantizar valores de alabeo.

Por tanto, en aplicaciones tales como puertas de grandes secciones, largo superior a 1 m y para espesores inferiores a 26 mm se recomienda tensores verticales tanto para puertas que posteriormente se monten en sistema corredera o plegable, como para batientes con bisagras. Siempre por puerta o frente 2 herrajes enderezadores.

Para más detalle consulte recomendaciones de fabricante herrajes.



1.4. ACONDICIONAMIENTO

La madera y todo tablero derivado de ella, por sus propiedades higroscópicas, capta y cede humedad del ambiente circundante, en función de la condiciones de temperatura y humedad de dicho ambiente, lo que provoca variaciones dimensionales.

Se recomienda el acondicionamiento previo de los tableros. Antes de su procesado, se recomienda **aclimatarlo al ambiente al menos durante 2 días antes de su utilización.** En el caso de puesta en obra (revestimientos, etc.), **se deben estabilizar en el lugar de instalación** para conseguir el equilibrio y minimizar las variaciones dimensionales una vez instalados.

1.5. LIMPIEZA

Previo acabado las superficies deberán estar libres de polvo o suciedad y marcas de lijado. **Se recomienda un lijado previo de grano fino antes de la aplicación de cualquier tratamiento superficial tipo laca, barniz u óleos.**

Se recomienda no lijar la superficie de la cara grabada, ya que puede provocar la degradación del relieve de la textura. No obstante, antes de dar el acabado, sí es deseable frotar ligeramente con un scotch para eliminar posibles suciedades resultado del proceso. La contracara en el tablero de Chapa Natural Texturizada se suministra prelijada, lo cual requiere de un lijado con grano más fino previo al acabado.

1.6. INSTALACIÓN

Los tableros por su comportamiento higroscópico ceden y captan humedad del aire circundante o elementos próximos por lo que es muy importante la **aclimatación previa en el lugar de instalación** y dejar juntas de dilatación en el perímetro del tablero una vez instalado en obra, en el caso de panelados.

El método de instalación y fijación es crítico a la hora de asegurar un adecuado comportamiento de los tableros puestos en obra.

02/ Fibracolour E-Z Tex

Los tableros coloreados en masa por su proceso de fabricación pueden presentar variaciones de tonalidad, no garantizando una homogeneidad en el color entre tableros, por ello se recomienda:

- Utilizar preferentemente tableros procedentes del mismo lote de fabricación.
- Previo a su utilización realizar una comparación entre los tableros del mismo o diferentes espesores para comprobar su tonalidad.

El color siempre deberá cumplir con el rango de parámetros de colorimetría especificados en ficha técnica.

Cuando vaya a aplicarse un tratamiento superficial (barniz, aceite, ceras...) aconsejamos realizar una prueba previa en una muestra representativa para comprobar la compatibilidad del recubrimiento con el tablero. Se deberá tener en cuenta que los acabados transparentes pueden modificar la tonalidad inicial del tablero oscureciéndolo.

Recomendamos el uso de un producto sellante antes de aplicar el tratamiento superficial.

Se recomienda el sellado de cantos para garantizar el buen comportamiento del tablero. En el caso de acabados transparentes pigmentados puede existir ligera variación de tonalidad entre la superficie del tablero y los cantos por una mayor absorción en estos últimos, el sellado de cantos mitiga este efecto.

En su fabricación son empleados pigmentos naturales de alta resistencia, sin embargo se debe **evitar la exposición directa a la luz solar para evitar cambios de coloración.**

03/ Fibranatur E-Z Tex

3.1. ASPECTO

Fibranatur E-Z Tex es un tablero rechapado con textura dimensional en una de las dos caras. La contracara del tablero es totalmente lisa, como un rechapado normal.

Las calidades de las chapas colocadas en ambas caras son diferentes:

- La superficie grabada (cara): se emplea chapa de calidad Plus (código Finsa 033) adecuada para utilización en alta decoración, frentes de muebles, panelados, puertas, etc.
- La superficie sin grabar (contracara): se emplea chapa de inferior calidad pero siempre de la misma especie que la chapa de la superficie grabada.

Como la madera es un producto natural, **habrá variaciones de color y estructura**. En las chapas de madera no se puede garantizar una consistencia de color absoluta entre lotes de producción diferentes. Por lo tanto una ligera diferencia entre tableros no puede considerarse un defecto y es debida a la propia naturaleza de la madera que varía de unos troncos a otros e incluso dentro de un mismo tronco.

Se recomienda al instalador:

- Emplear el mismo lote de producción (paquete) por habitación.
- Previo a su utilización realizar una comparación entre los tableros del mismo o diferentes espesores para comprobar su tonalidad.

Todas las especies de madera son sensibles a la luz y cambian de color, produciéndose pequeñas diferencias de tonalidad provocadas por una exposición directa o indirecta; por lo tanto, un cambio superficial del color a lo largo del tiempo es una característica natural del producto, no un defecto.

Como consecuencia del proceso de estampado se puede generar una pequeña diferencia de tonalidad entre la chapa original antes y después del texturizado.

3.2. CORTE Y CANTEADO

Para obtener un acabado de calidad, siempre se debe utilizar una sierra principal y una sierra incisora. La cara con relieve hacia arriba de modo que **la sierra siempre debe atacar la cara vista del tablero**. Ajustar previamente la altura del disco para que sobresalga entorno 15 mm.

El tipo de herramientas y el número de dientes de las mismas también juegan un papel importante. Cuantos más dientes mejor será la calidad del corte, consiguiendo mejores resultados en discos con dientes alternos. **Se recomienda cortar con velocidades de avance bajas.**

El canteado se puede realizar con máquinas convencionales, dejando siempre un **exceso de canto que permita luego un ajuste manual más fino** con la ayuda de un taco o almohadilla de lijado. Este resultado será óptimo usando un canto de chapa de 1 mm.

Este ajuste manual se hará en sentido paralelo al de la veta de la madera.



3.3. ACABADO

Derivado del proceso de estampado, **las superficies texturizadas consumen menos cantidad de barniz que un rechapado normal.**

Se recomienda dar una primera mano diluida para que penetre en el poro e impregne lo suficiente la fibra de la madera. Seguidamente lijado del fondo suavemente con un Scotch, no siendo necesario pasar un lija pues puede dañar la textura.

Posteriormente es importante soplar con abundante aire la superficie texturizada para eliminar restos de polvo de lijado que pudiera quedar incrustado en los relieves, evitando así que afloren una vez acabado, especialmente en chapas oscuras. Por último, dar acabado con mismo barniz.